

AN FIADHÚLRA

eolas ar an gcomhshaol

www.enfo.ie



Cladacha an Chósta

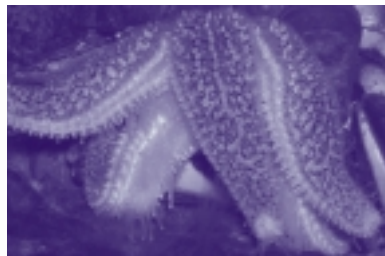
An duine riamh a chuaigh cois farraige agus chun an chladaigh, cuimhneoidh sé ar loirgeacha i measc na gcloch a rannú agus ar phoill chreige a chuardach ar thóir chnuasaigh thrá agus cuimhneoidh sé ar na créatúirí mara a bheith ag éalú roimhe faoi chabhna cloch agus carraigeacha. Tar-éis dúinn teacht ar a leithéid ní mór dúinn iad d'aithint. Tá dúshlán don saoi sa mhéid sin. Taithíonn malairt líonmhar ainmhithe agus plandaí cladacha an chósta seo againn. Tá flúirse shuimiúil fhíric, faoi na mionbheithigh seo, le léamh sa phaimfléad seo, d'fhonn misneach a thabhairt duit fadhbáil romhat agus eolas a chur ar áilleacht agus ar shaibhreas ár gcóstaí.

Ainmhithe mara iad arnó a bhfurmhór a chónaíonn ar chladacha an chósta. Le haimsir tá straitéisí forbartha acu chun marthana i measc chlocha is chreigeacha is charraigeacha i síorchoimhlint le fórsaí tréana na taoide agus na toinne, iad nochtaithe nó turtha faoin aer. Beartaíonn siad ar ghnáthóga oiriúnacha ar an gcósta chun go bhféadfaid siad maireachtaint agus fanacht beo iontu.

Cuireann na heolaithe eagar ar na beithigh seo i ngrúpaí de réir a ndéalramh le chéile agus baistean siad grúpainmeacha orthu.

An Chrosóg Mhara/An Chrosóg Ladhrach/An Chrosóg Mhéarach

Structúr: Is gnách cúig ghéaga a bheith ar an gcosóg mhara



Phylum Echinodermata

(An Crosán Mara/An Crosán Ladhrach/An Crosán Méarach)

coitianta, ach bíonn suas le ceithre ghéag déag ar an gcosóg ghréine agus a speiceas-san. Leasmuigh a bhíonn an cnámharlach ar na crosóga uile. Bíonn an taobh thíos díobh, an tarr, brataithe leis na céadta feadán coise i línte comhthreormharacha ón lár istigh go dtí rinn na ngéag amach. Bíonn súiteoir ar throigh gach feadán coise acu seo; ní neamhdhealratch é leis an sál a bhíonn faoi loine dhoirtéil.

Gluaiseacht: Aistríonn siad ar chuma iomrallach de shiúl na bhfeadán gcoise. Deineann gach géag desna géaga ceannródaíocht de réir an treo is mian leis an gcreatúr gabháil.

Beathú/ Cothú: Scuabadóir é an chrosóg mhara agus feoilteach. Diúilicíní an bia is fearr léi. Deineann siad an chreach a theanntú ar an dá thaobh dá shliogán lena bhfeadáin choise agus stracann siad an dá leath (chomhla) ó chéile. Ansin deineann siad a mbolg d'uracan aníos amach as a mbéal, fáisceann siad faoi fheol na

creiche é agus alpann siad an bolg thar nais ina gcorp.

Céadfaihte: Ní bhíonn aon tsúil sa chrosóg mhara, ach tá mothú i rinn na bhfeadán gcoise acu agus aithníonn siad san an solas. Fós tá spionta speisialta (pedicellaria) acu ar a gcabhlacha uachtaracha. Dealraíonn siad seo le tlú teine, agus níl radharc orthu ag an tsiúl nocth. Faoin miocrascóp is díol suime iad. Sí feidhm atá leo ná mionphlandaí agus mionainmhithe a theascadh de dhromchla na crosóige sara bhfásfaidís agus sara ndéanfaidís aon chiotaí di siúd.

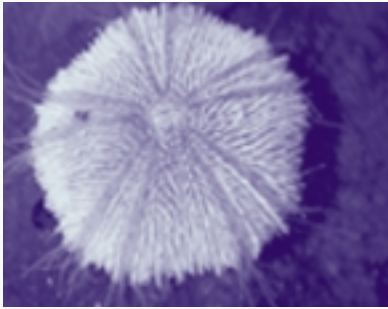
Athghiniúint: Tá ar chumas na crosóige géaga agus feadáin choise d'aithghiniúint má tharlaíonn sé go gcailleann sí ceachtar acu.

An Chrosóg Bhriosc/An Crosán Briosc

Bíonn cúig cinn de ghéaga orthu seo faoi mar bhíonn ar an gcosóg mhara choitianta agus iad ag gathú amach ó chorp chruinn ina lár istigh. Murab ionann agus géaga na crosóige mara coitianta tá na géaga seo caol mar chipíní. Tagtar de ghnáth ar an gcosóg bhriosc i moirtláib bhog.

An Ghráinneog Mhara

Structúr: Bíonn cnámharlach leasmugh ar an ngráinneog mhara. Gaolmhar léi tá an Dallar Mara, teasc comhchruinn leacaithe, d'ábhar



An Ghráinneog Choitianta

sliogánach agus faoi mar bheadh íomhá na gráinneoige mara stampáltha air leasmuigh.

Glaiseacht: Bogann na slioganaigh seo ó áit go háit de dhroim a bhfeadán cos agus a gcuid spionta. Má iompaítear taobh thíos leatuas iad oibríonn na spionta chun iad a chur arís mar a bhíodar.

Beathú/Cothú: Mionfheamainn is beatha dhóibh a fhásann ar na clocha (algaí); tugann iascairí Gaeltachta ‘an bheatha’ air seo. Scríobann an ghráinneog mhara na plandaí den gcloch mar bhia le béal ar féidir é d’ísliú anuas. Tugtar ‘Lóchrann Arastatail’ ar an mbéal seo, agus fásann sé achar áirithe miliméadar in aghaidh na seachtaine, toisc go síor mheiltar a fhaid le cuimilt sheasta in aghaidh na gcloch.

Siólrú: Ní dheineann aon chineál gráinneoige mara comhriachtain, cé go bhfuil dealú eatarthu maidir le gnéas. Sceitheann siad idir uibheacha agus síol san uisce ina gcóngar, agus tarlaíonn an toirchiú san uisce. Agus an méid sin i gcrích, bailíonn na tuismitheoirí an toircheas ina mbéil thar n-ais, d’fhonn a chosanta go dtí am a aibithe ina larbhaí.

An Cúcumar Mara

Strúctúr: Ainmhithe fada ar dhéanamh an ispín iad seo. Bíonn siad dubh, donn nó ar ghlaise na hóloige mar le dath. Tá difríochtaí móra eatarthu maidir le méid, ó chúpla órlach go trí mhéadair ar fhaid.

Cosaint: Ins na farraigí teo tá modh cosanta neamhchoitianta orthu féin ag an gcúcumar mara. Má

bheireann baol orthu aiseagann siad na hinní (bolg agus putóga) san aghaidh ar an namhaid agus éalaíonn uaidh faoin gceileatram sin. Itheann an namhaid na hinní agus a bhfuil iontu agus tá an cúcumar mara ábalta ar inní nua a chur ag borradh ann féin thar nais.

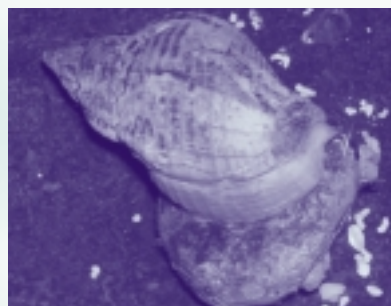
PHÍOLAM NA N-IASC SLIOGÁNACH (PHYLUM MOLLUSCA)

Báirnigh. sliogánaigh i gcoitinne, faochain/miongáin, scuideanna, ochtapaisí.

Dúilicíní (iascáin), oisirí, ruacáin, breallaigh (camóga, cluaisíní, muiríní)

Bíonn matán (feithleog) láidir iontu seo a fháisceann an sliogán déchomhlach le chéile. Gach bliain leagann an t-iasc sliogánach líne fáis ar an sliogán, i dtreo gur féidir, ach tosnú ag an bhfaobhar cruinn den sliogán agus na línte a chomhaireamh siar go dtí an ceangal, aois an éisc a dhéanamh amach. Bíonn trí brait sa sliogán. Is den ábhar céanna leis an bpéarla an brat naicreach (péarlach) istigh. Is minic máthair an péarla á thabhairt air seo. Isé an oisire is mó a fhásann péarlaí don mhargadh ach le fírinne is féidir le gach sliogánach déchomhlach a leithéid a chur ar fáil. Cruthaíonn an sliogánach an péarla, mar chosaint orthu féin, timpeall ar aon eithne dheoranta, m.sh. seadán nó grean, a dheineann slí isteach sa sliogán agus a d’fheadfadh díobháil a dhéanamh don iasc. Meiltar an brat péarlach i gcóngaisí áirithe maisithe chun drithle nó ruithe a chur tríothu.

Cuachmaí (Faochóga)



An Chuachma Choitianta

An Fhaochóg Chapail/ An Chuachma Chon.

Tugtar an dá ainm thuas ar ‘Dogwhelk (Nacula)’ an Bhéarla; iasc mórshliogánach creiche atá ann. Tá fiacail píoboscis ann mar a bheadh druillire agus léi sin is féidir leis blaosc na creiche a pholladh agus an bia istigh a shroichint. Feictear go minic tiachóg ídithe ubh na faochóige ar an gcladach; ní neamhdhealrathach í le meall chúrán thriomaithe.

An Bhairneach

Cuach stuaiceach (cónach) atá mar bhlaosc ar an mbairneach. Má thug tú riamh faoi bhairneach a bhaint den gcloch, beidh fhios agat a dheacaire is atá sin. Sé fáth go bhfuil an t-aicsean seo geall le bheith dodhéanta ná go bhfuil bundún nó cos fíorthéagartha, láidir (matánach, feithleogach) faoin mbairneach. Fós pollann an bhairneach an chloch i dtreo go bhfillleann sé ar an ionad céanna gach uair dá dtránn an taoide; tá spáráilt uisce sa nós sin.

Bodalaigh

Faigheann na ndathanna taibhseacha cion ó chuirteoirí an chladaigh. Bíonn a bhfuil de dhathanna sa bhogha síne á dtaispeáint acu. Leasmuigh dá gcorp a bhíonn na geolbhaigh orthu. Ar nós a lán ainmhithe dathannacha, is mar rogha seachas mar mhealladh atá siad chomh breá sin. Tá faireoga craicinn acu a fhearann aigéad ruiibeach, rud is nimh d’aon lucht fogha.

Phíolam na Míolta Caonaigh (PHYLUM BRYOZOA)

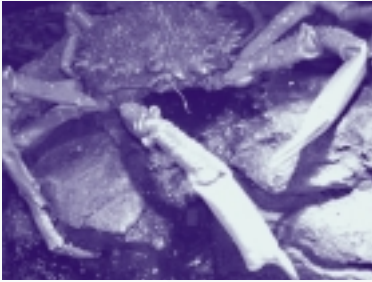
Míolta miona tréadacha iad seo, timpeall 1mm ar fhaid. Baill neamhspléacha isea iad ach maireann siad i dtréada i dteannta a chéile. Is féidir iad a fheiscint go rábach trí mhicrascóp nó lionsa láimhe. De ghnáth leathann siad mar bhrat ar fheamainn agus ar chlocha ach tarlaíonn siad leis ina n-aonar. Nuair a théann siad faoi



uisce úsáideann siad adharcáin chun neachanna beaga de phlandaí agus d'ainmhithe is mine fós ná iad féin (pleanctan) a mharú chun bí. Tugann iascairí 'beatha an éisc' ar idir chreachadóir agus creach.

PHÍOLAM NA NGÚSTACH (PHYLUM CRUSTACEA)

Portáin, Gliomaigh, Ribí Roibéis, Garbháin



Portán Faoilinne Cosfhada

Portáin

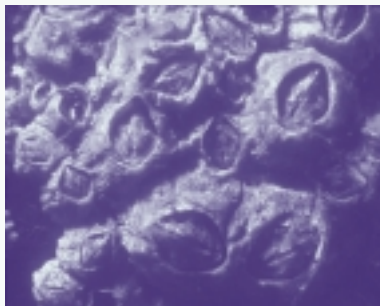
Structúr: Tá cnámharlach leasmuigh ar an bportán den abhar ar a dtugtar chitin (ón bhfocal Gréigise ar léine); is den abhar céanna iad gruaig agus ingne. Ní leathann an cnámharlach seo agus coscann sé an portán ar fhás. Dá bhrí sin ní mór don bportán dul i gcráiceann nua gach bliain agus chuige sin scoitheann sé an seachnámharlach. Le linn an phroiséasa seo (i rith mhí lúil don bportán trá), téann an portán i bhfolach, óir, gan creatalach amuigh air, tá an lom ag gach creachaire air. Deineann sé é féin a streachailt as an seachnámharlach, agus ansin líonann sé a chabhail le h-uisce i dtreo go n-atann sé leaistigh den gcnámharlach nua, atá bog fós agus a leathnaíonn de réir mar is gá. I gceann beagán lá beidh an cnámharlach nua cruaithe. Tá cineál portáin ann, ar a dtugtar 'faocha ghliomaigh' as Gaeilge (anglice: hermit crab), nach mbíonn aon chumhdach dá chuid féin aige agus a mhaireann i mblaosc thréigthe seilmidí mara a roghnaíonn sé go haireach. De réir mar a fhásann an portán seo cuardaíonn sé sliogán nua is mó ná an seancheann.

Gluaiseacht: Gluaiseann an portán go leataobhach. Tá suas le deich n-altanna ins gach cos acu, agus tá

siad soghluaiste dá réir sin. Má teanntaítear cos faoi chloch nó faoi charraig stoitheann siad díobh í agus cuireann siad ceann nua ag fás.

Siolrú: Iompaíonn an collach (an fireannach) an chráin (an bhaineannach) bun os cionn ag breith barróige uirthi dhó lena ordóga agus fanfaidh siad mar sin go ceann trí nó a ceathair de laetheanta. Ansin sceitheann an chráin na huibheacha – tarlaíonn sé seo ar fad sa gheimhreadh – agus cruinníonn sí isteach faoina tarr iad. Iompraíonn sí ar an gcuma sin iad go dtagann an t-earrach. Cé go sceitheann aon chráin amháin oiread agus na céadta míle ubh níl teacht in inmhe i ndán ach d'fhíor bheagán acu. Deallraíonn sé seo neamhthairfeach, ach is fiú a áireamh gur cuid thábhachtach de idirlíon cothaithe na mara, den 'mbeatha' mar tugtar air, na mion neachanna seo (lárghai)

An Garbhán



Garbhán Carraige Coitianta (Semibalanus balanoidus)

Structúr: Ceanglaíonn na hainmhithe seo den gcarraig, de shliogáin, de thóin bháid, nó fiú de mhíolta móra!

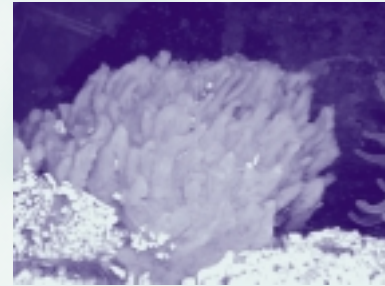
Beathú: Deineann siad an t-uisce a chriathrú lena gcosa chun teacht ar phleanctan.

Siolrú: Tá an garbhán déghnéasach; bíonn idir bhaill ghiniúna fireanna agus baineanna san aon neach amháin acu. Is éadail ar fónamh é gléas an fhireannaigh; téann sé cúig n-uaire i bhfaid le linn síolraithe. Ní deacair dó a chomharsana a shroichint chun iad a thoirchiú. Bíonn na huibheacha á gcoimead

leaistigh den mblaosc. Gabhann an garbhán óg trí seacht gcruthanna coirp ag fás dó chun coinlíochta. Agus iad fásta ceanglaíonn siad den gcloch.

PHÍOLAIM NA BPÓRACH (Phylum Porifera)

Spúinsí



Spúinse Bruscair Aráin

Structúr: Má tá spúinse nádúrtha ag do Mhamó sa tseomra folctha, bíodh 'fhios agat gur ainmhí mara é a fhásann ar na carraigreacha. Sábháilann an portán faoilinne cosfhada spúinsí agus iompraíonn ar a dhrom iad. B'fhéidir gur mar cheileatram a dheineann sé é seo.

Beathú: Criathraíonn siad pleanctan ón uisce.

Siolrú: Tá furmhór na gcineál spúinse déghnéasach; bíonn idir bhaill ghiniúna fireanna agus baineanna san aon neach amháin. I gcineálacha áirithe, áfach, tá siad deighilte ó chéile de réir a ngnéis. Bíonn fás an-mhear futhu agus tá cumas breise síolraithe iontu seachas aon fheidhm a bhaint as gnéas, cumas atá neamhspleach ar ghnéas. Go simplí, scoilteann cealla sa spúinse, sileann an spúinse iad agus fásann siad go neamhspleach i gcongar an tuismitheora.

PHÍOLAIM NIMHNEACH (Phylum Cnidaria)

An Smugairle Róin, Na Bundúin Leice, na Híodróidí.

An Smugairle Róin

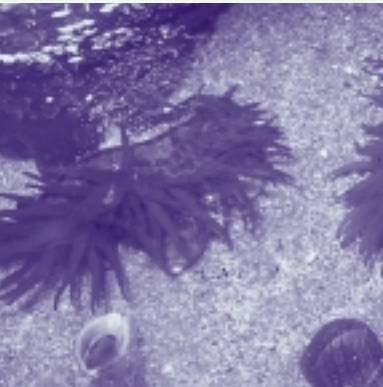
Structúr: Is eol do chách go

gcuireann an t-ainmhí seo cealg ionat. Bíonn ceall nimhe sna hadharcáin aige chun breith ar phleanctan. Tá an chealg mar a bheadh lasc a scaoiltear ón gceall má teangaítear leis.

Gluaiseacht agus céadfaihte:

Marcaíonn siad sruthanna an uisce. Tá de dheardh a gcorp go nainlíonn siad idir dhá uisce agus nach sroicheann siad tóin phoill ach go han-mhall. Cuimhnigh ar bhlaosc uibhe a scoilteadh os chionn uisce, ar a mhóille is a shroichfidh sé tóin seachas ubh slán. Soláthraíonn na hadharcáin fhada agus an chabhail fhairsing limistéar leathan mar dhromchla faoi mar bhí ar an ubh briste san uisce nó mar a bhíonn ar pharasiúit.

An Bundún Leice



Beadlet anemone

Is geall iad dáiríre le smugairlí róin iompaithe tóin thar ceann agus a mbundún matanach (an chos) ceangailte den gcloch, 'fhaid is atá a gcuid adharcán leo ar sileadh san uisce. Nuair atá an taoide tráite déarfa gur ailpeanna glóthaigh iad ceangailte den gcloch. Tugtar 'bloodsuckers' orthu uaireanta as Béarla. Súnn siad na hadharcáin thar nais isteach ina gcabhail mar spáráilt ar chailliúint uisce. Faoi mar a bhíonn sa smugairle róin bíonn na cealla san mbundún leice lán de nimhe.

Tugtar 'anamóine na gcoirnín' ar an mbundún leice coitianta (actinia). Tagann siad ar dhá dhath, dearg agus uaine. Is annamh ar fad a geibhte ar idir dhearg agus uaine in éineacht in aice a chéile ar an aonchloch amháin. Tá siad

sealúsach agus bíonn raonta catha acu nuair a ionsaíonn siad a chéile. Troideann siad a chéile lena gcealgacha chun an ruaig a chur ar a chéile óna bhfearana dílse féin.

Rang na Hiodrozoa.

Structúr: Níl teora lena bhfuil de chumaí ar na hainmhithe seo. Dealraíonn an ceann is coitianta acu ar chlocha ár gcóstaí le píosa feamainne.

Jack-sail-by-the-wind:

Tugtar an t-ainm Béarla seo ar ainmhí den rang thuas a shnámhann ar bharr an uisce ina thréada. Ó dhúchas baineann sé le na críocha teochreasacha ach tagtar air i mí Iúil agus Lúnasa triomaithe ar thránna na hÉireann. Dealraíonn sé de ghnáth le leathanach briosc de pháipéar tréficseach a bhfuil imir ghorm ann. Tá a chabhail ubhchrothach agus eite sheasamhach in airde air mar sheol. Is féidir an seol a bheith ciotach nó deaslámhach agus deintear an grúpa a dheighilt de réir na gcomharthaí sóirt seo. Tagann gach grúpa chun an chósta againne ar dhá ghaoith dhifriúla.

Eitic na gCladach.

Má leomhann tú turas ar an dtrá a dhéanamh, cuimhnigh go leanann fadhb mhór lorg through an duine. Bí aireach faoi cá leagann tú do chos agus bíodh meas agat ar an mbeatha a bhíonn romhat ann. Tá sé tábhachtach má chorráinn tú aon chlocha, iad a chur thar nais ina n-ionad agus gach ainmhí nó planda a chur thar nais go cruinn san ionad mar a fuair tú é. Tá cumaí curtha díobh ag na hainmhithe a lonnaíonn ar an gcladach chun oiriúint don sain-láthair ina bhfuil siad. Is mó gnáthóg éagsúil a choimsíonn an cósta, agus is mó ainmhí atá coitianta iontu uile, ach beidh fochreatúir ann atá deoranta nó fánach gan taithí na háite, agus is ionmholta togha na haire a thabhairt do gach cineál idir dhúchasach agus deoranta d'fhonn díobhail a sheachaint. Ná fág bruscar i do dhiaidh. Níor mhiste

duit féachaint le bruscar dhaoine eile, a d'fhág an taoide ar an gcladach ina diaidh, a ghlanadh.

Bí i dtinneas na sábháltachta i gcónaí; bí cúramach fút féin agus faoi do mhuintir. Bí ar d'aire roimh bhaol an tsleamhnaithe, roimh dhoimhneacht uisce, agus roimh filleadh na taoide.

Tagairtí

P. Hayward, T. Nelson-Smith, C. Shields (1996) Collins guide to the Sea Shore. Publishers HarperCollins

Sherkin Island Marine Station (1999) A beginner's guide to Ireland's Seashore

J. Fish & S. Fish (1996) A students guide the Seashore. Publishers Cambridge press.

E. Ruppert & R. Barnes (1993) Invertebrate Zoology. Publishers Saunders

Téacs: Kate Bradbury

Fótagrafaíocht: Kate Bradbury



Arna eisiúint ag:
ENFO - Seirbhís Eolais an Chomhshaoil
17 Sráid Naomh Aindrias,
Baile Átha Cliath 2, Éire

Teil: (01) 8883910
Lóghlaoch: 1890 200191
Faics: (01) 888 3946
r-phost: info@enfo.ie
www.enfo.ie

Scríobh chuig nó tabhair cuairt ar ár nIonad ag an seoladh thuas nó féadfaidh tú na seastáin eolais ENFO ag Oifig d'Údaráis Áitiúil/Leabharlaine Contae a sheiceáil amach.

Seirbhís phoiblí saor in aisce is ea ENFO leis an Roinn Comhshaoil, Oidhreacht agus Rialtais Áitiúil.

Arna chlóbhuailleadh ag Print and Promotions.

Teil: 087 2567205

Arna phriontáil ar pháipéar athchúrsáilte Bealtaine 2004

