



AN FIADHÚLRA

eolas ar an gcomhshaol

www.enfo.ie



Feithidí Coitianta

Níl a leithéid de rud ann agus an fheithid thipiciúil. Tá feithidí den uile chruth agus mhéid ann, cé go mbíonn a bhformhór sách beag. Tá go leor díobh chomh beag sin nach féidir iad a fheiceáil gan cúnaimh micreascóip. Is féidir feithidí a aimsiú i ngach áit – ar na sléibhte is airde agus i riasc ghoirt, ar na moil faoi bhrat sneachta agus sna fásaigh is tirime. Tá níos mó feithidí difriúla ann ná líon na speiceas plandaí agus ainmhithe eile ar fad in éineacht le chéile.

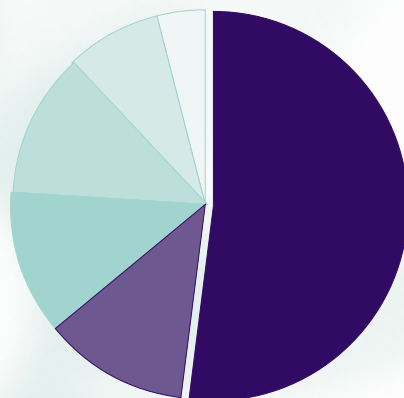
Soláthraíonn feithidí mil, céir bheach, ruaimeanna (*dyes*) agus síod dúinn. Tá siad fíorthábhachtach sa phróiseas lena ndéantar ithir shláintiúil fheirme agus sa phróiseas lena bpailnítear formhór na dtorthaí, na mbláthanna agus na nglasraí. Ach in ainneoin na n-úsáideanna

tairbheacha ar fad a bhaineann leo don duine agus d'orgánaigh bheo eile, tá na mílte speiceas nach lotnaidí iad á scriosadh againn ar nós cuma linn trí úsáid a bhaint as lotnaidicídí (*pesticides*) agus as feithidicídí (*insecticides*) agus tríd a ngnáthóg nádúrtha, coillte, a scriosadh.

Is iontach na hainmhithe iad feithidí agus níl aon stop leis an éagsúlacht a bhaineann leo. Mar shampla, tá cluas an dreoilín teaspaigh ar bhonn a abdómain, ach tá cluasa an chriogair díreach faoi bhun a ghlún, agus is dhá speiceas feithidí iad seo a bhfuil gaol sách gairid eatarthu. Tá roinnt feithidí sách cosúil linne sa mhéid is go gcónaíonn siad i bpobail shóisialta atá an-chasta, amhail beacha, foichí (*wasps*) agus seangáin (*ants*). An gcreidfeá seo, is é an chaoi

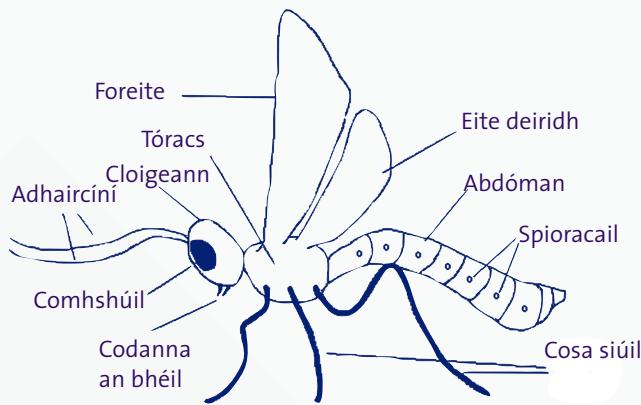
go ndéanann beacha damhsa do na beacha eile ina bpobal le cur in iúl dóibh cá bhfuil foinse mhaith neachtair le fáil. Tá an damhsa, a dhéantar go cúramach, cosúil le léarscáil agus cuireann sé in iúl do na beacha eile cá fhad uathu agus cén treo go baileach (ón ngraiin) gur cheart dóibh breathnú.

Ach sula dtéimid níos faide leis an scéal seo, cad is feithid ann go baileach? Bhuel, is feithidí iad na cruimheanna snámhacha amhail ciaróga, cuileoga, féileacáin, beacha, criogair (*crickets*) agus seangáin. Ní feithidí iad damháin alla, céadchosaigh (*centipedes*), drúchtíní (*slugs*), seilidí agus péisteanna áfach. Baineann roinnt mhaith tréithe coitianta le gach feithide. Ar dtús, tá a gcolainn roinnte ina trí chuid; an cloigeann, an tóracs agus an t-abdóman. Tá dhá shúil (ar a laghad) agus béal ar an gcloigeann, cosúil lenár gceann féin, ach bíonn péire adhaircíní, nó 'braiteoga' air freisin. Is é an tóracs lárionad an fhuinnimh san fheithid. Bíonn trí phéire cosa siúil agus dhá phéire eiti go minic uirthi. An raibh a fhios agat go bhfuil blaslóga (*tastebuds*) ar bhoinn a gcos ag feithidí? Is féidir leo oibriú amach céard a bheidh go maith le hithe sula gcuireann siad isteach ina mbéal é! Is é an chuid deiridh den cholainn ná an t-abdóman, cosúil lenár gceann féin. Tá córais díleá agus atáirgthe na feithide ann. Níl aon scamhóga ag an bhfeithid cosúil lenár scamhóga féin. Bíonn feadáin bheaga bhídeacha aici ar a dtugtar traicé (*trachea*), a ritheann ar fud a colainne. Poill



Feithidí
 Inveirteabraigh eile
 Plandaí blátha

Artrapóid eile
 Plandaí Neamhbhlátha
 Veirteabraigh



Feithid thipiciúil hipitéiseach

bheaga is sea na hoscailtí ar an traicé, a dtugtar spioracail (*spiracles*) orthu, agus bíonn siad feadh ceachtar taobh den abdóman agus imshruthaítear an t-aer isteach agus amach go saoráideach.

Meastar ag an nóiméad seo go bhfuil líon chomh mór le 950,000 cineál dhifriúla (speicis) feithide sa domhan. Ach toisc go bhfuil speicis nua á bhfionnachtain an t-am ar fad (déantar roinnt céad feithid a shainaithint agus a ainmniú gach bliain) bheadh sé dodhéanta an uimhir chruinn a bheith ar eolas againn. Tá na feithidí atá ar eolas againn faoi láthair roinnte ina 28 ngrúpa (oird). Is é an grúpa is mó ná an ceann ina bhfuil na ciaróga ar fad (Coleoptera). Déantar an grúpa is ilghnéithí agus is airde de na beacha, na foichí agus de na seangáin áfach (Hymenoptera). Ar ghrúpaí móra eile tá na féileacáin agus na leamhain (*moths*) (Leipidoptera) agus na cuileoga dhá eite (Diptera).

Feithid thipiciúil hipitéiseach

Is maith is eol go gcabhraíonn feithidí le plandaí blátha a gcuid pailine (*pollen*) a scaipeadh, rud a chuireann ar a gcumas atáirgeadh a dhéanamh. Gabhann sochar leis an socrú seo don bheirt acu; bailíonn an fheithid neachtar ón mbláth agus, le linn di bheith á dhéanamh sin, cuimlítear roinnt pailine den bhláth

ar a colainn i ngan fhios di. Nuair a itheann an fheithid as bláth eile, aistríonn sí an phailin trasna chuig an mbláth eile sin, ag pailniú an bhlátha.

Is mar gheall ar fheithidí go raibh sé ar chumas plandaí blátha éagsúlú a dhéanamh, rud a thugann dúinn an raon iontach bláthanna a d'fhéadfaimis a roghnú le fás inár ngairdíní. Is é an chaoi go bhfuil feithidí chomh tábhachtach don oiread plandaí blátha nach mbeadh na plandaí in ann maireachtáil dá n-uireasa, nó ar a laghad a bheith chomh millteanach fairsing is atá amhlaidh.

Bíonn sé de nós ag bláthanna a bheith sách pointeáilte maidir leis na feithidí a ligfidh siad dóibh ithe as a gcuid neachtair. Is é seo an chúis go bhfuil bláthanna ar an oiread dealramh éagsúil ann. Tá gach bláth deartha sa chaoi is go dtabharfaidh cineál ar leith d'fheithid cuairt air. Tá bláthanna ar a bhfuil muiníl fheadánacha orthu ina mbíonn an phailin go domhan laistigh, deartha le haghaidh feithidí a bhfuil teangacha fada acu a bheidh in ann dul a fhad leis an neachtar laistigh, amhail féileacáin agus leamhain. Ní bhíonn cumhrachtaí difriúla ag bláthanna ar mhaithe linne agus an taitneamh a bhainfidne astu ach ionas go meallfaidh siad feithidí áirithe le hithe astu. Ní dea-bholadh cumhracht gach bláth áfach, agus ar an gcaoi chéanna, ní thaitníonn dea-

bholaithe le gach feithid. Tá roinnt cuileog ann a itheann feoil atá ag lobhadh agus is beag spéis a bhíonn acusan i bplandaí. Tá roinnt plandaí sárchliste tar éis éabhlóidiú áfach chun sochar a bhaint as na cuileoga seo agus táirgeann siad boladh feoil atá ag lobhadh. Gan amhras mealltar na cuileoga leis an gcleas agus cabhraíonn siad leis an bplanda cleasaí a phailniú. Tá roinnt magairlíne (*orchids*) tar éis éabhlóidiú go mbeidh cuma beiche bainearnaí orthu. Mealltar an bheach fhireann leis an gcleas, agus le linn dó a bheith ag iarraidh cúpláil leis an mbréagbheach, agus le bláthanna cosúil leis ina dhiaidh sin, pailníonn sé iad.

Céard a itheann feithidí?

Íosfaidh formhór na bhfeithidí raon d'ábhair éagsúla bia i rith a a saolré, ach íosfaidh go leor díobh ábhar plandaí go díreach tráth éigin. Déanann feithidí eile feithidí a fhiach faoi seach agus bíonn idir chreachóirí agus a gcreach ina mbia d'éin ag pointe éigin ina bpróiseas forbartha.

Bíonn planda bia amháin nó níos mó ag teastáil ó fhorhmór na bhfeithidí agus iad ina larbhaí, agus neachtar ó phlandaí agus iad fásta. Dá leithne raon na bplandaí a bhíonn ar fáil, is ea is leithne raon na bhfeithidí a dhéanfaidh cónaí i do ghairdín. Dá leithne raon na bhfeithidí atá i do ghairdín, is ea is níos leithne raon na n-éan a mheallfar le cuairt a thabhairt ar do ghairdín leis na feithidí a ithe. Bíonn bláthanna i ngairdíní formhór na bliana, ina soláthar bia ar feadh tréimhsí níos faide ná mar a bhíonn amhlaidh i ngnáthóga nádúrtha, rud a fhágann gairdíní ina dtearmainn d'fheithidí. Is dóichí go meallfaidh gairdíní ina bhfuil céatadán níos airde de phlandaí dúchasacha, amhail bláthanna léana, níos mó feithidí, toisc go mbíonn siad níos éasca a aithint agus go mbíonn sé níos éasca dul isteach iontu ná mar a bheadh le speiceas ó thiortha i bhfad i gcéin nach bhfuil cleachtadh ag ár bhfeithidí dúchasacha orthu.



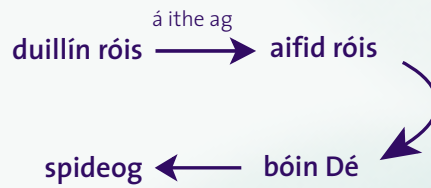
Itheann roinnt feithidí ábhar plandaí neamhbheo nó ábhar plandaí atá ag dreo, .i. dríodar. Ní mholtar ar an gcúis seo gach ábhar neamhbheo agus cloigne bláthanna ina bhfuil síolta a ghlanadh amach as an ngairdín toisc go mbraitheann go leor feithidí ar a leithéid le haghaidh bia nó mar áit le geimhriú le linn mhionna an gheimhridh.

Smaoineamh maith is ea cairn de dhuilleoga neamhbheo a fhágáil ina moll faoi bhun sceiche seachas iad a chaitheamh amach. Soláthróidh sé seo foscadh agus bia foirfe do raon leathan d'feithidí difriúla. Ar an gcaoi chéanna, meallfaidh cúpla cearchail (*log*) agus iad curtha ina gcarn le chéile feithidí a thollann adhmaid isteach i do ghairdín. Is é an bealach idéalach le feithidí a spreagadh i do ghairdín ná gairdín bláthanna léana a choinneáil, agus in éineacht leis na feithidí, meallfar éin, gráinneoga agus b'fhéidir froganna nó buafa isteach i do ghairdín.

Céard a mharaíonn feithidí agus a itheann iad?

Is iad na príomhchreachóirí feithidí ná feithidí eile atá níos mó, damháin alla agus éin. Már ábhar bia, bíonn feithidí ina bhfoinse phróitéine an-luachmhar agus dea-chothaitheach, go háirithe d'éin óga. Itheann idir dhamháin alla seilge agus dhamháin alla a shníomhann líonta, feithidí amhail gailsí (*earwigs*), ciaróga, míolta críon (*woodlice*) agus cuileoga de ghnáth, ach déanfaidh aon rud a mbeireann siad air cúis le haghaidh dinnéir. Bíonn damháin alla á n-ithe ag éin faoi seach.

Íosfaidh go leor de na feithidí atá níos mó feithidí atá níos lú. Feoiliteoirí is ea maintisí, gailsí, roinnt dreoilíní teaspaigh agus criogar, míolta, ciaróga agus go leor feithidí eile, agus is mó luí leis an gcreachadóireacht atá ag roinnt díobh thar a chéile. Is maith is eol go mbíonn bóiní Dé ag fiach na gcuileog glas agus aifidí eile (*aphids*). Íosann gailsí aifidí freisin chomh maith le feithidí gainneacha agus cuileoga beaga.



Tá roinnt feithidí ina lotnaidí

Is mór an crá croí sa ghairdín roinnt bheag feithidí toisc a líonmhaire is a bhíonn siad agus an dúil gan deireadh a bhíonn acu inár bplandaí ionúin. Níl an locht le cur ar na feithidí i ndáiríre áfach. Fhad's a bhaineann sé leosan, tá dóthain rí de bhéile curtha ar fáil go fial againn dóibh. Ní nach ionadh go mbíonn siad ag mungailt leo go sona sásta agus go dtógann siad muiríneacha móra. Cén fáth nár chóir dóibh? Meallaimidne foichí isteach inár ngairdíní ar laethanta teo an tsamhraidh leis an mbréag-ghealltanais go mbeidh bianna agus deochanna dea-bholaidh rompu. Is orainn atá an locht go mbíonn siad ann. Rialaítear líon na ndrúchtíní (nach feithidí i ndáiríre iad ach cuairteoirí coitianta ar ghairdíní mar sin féin) amuigh i ndúichí fiáine go nádúrtha de réir mar a bhíonn bia ar fáil. Ní bhíonn ach dóthain bia ar fáil chun tacú le daonra drúchtíní atá ar mhéid measartha. Inár ngairdíní áfach, agus an oiread bia do dhrúchtíní ar fáil, méadaíonn uimhreacha na ndrúchtíní cuid mhaith os cionn a leibhéil nádúrtha sa choillearnach. Tugtar meas lotnaidí ar na créatúir bhochta seo i ngan fhios dóibh agus is minic a dhéantar gach dícheall lena scriosadh.

Mar a tharlaíonn sé, is fíor go dtuilleann go leor de na lotnaidí seo a n-ainm, mar is cosúil nach ndéanann siad tada ach dochar do phlandaí. Ach ní fíorlotnaidí gach ceann dár n-aíonna a thagann chugainn ar chuireadh (is muide a mheallann iad isteach le béilí breátha). Ní bhíonn spéis dá laghad ag gailsí nó *earwigs* inár gcluasa, mar shampla. Is fearr leo muid a chrá

trína bheith ag mungailt piotal ár gcuid Dáilianna agus Criosantamam. Ach, nuair nach mbíonn siad ag ionsaí na mbláthanna is fearr leo, baineann siad taitneamh as a bheith ag ithe feithidí gainneacha, cuileoga beaga agus aifidí. Más amhlaidh gurb iad feithidí gainneacha nó aifidí (is fíorlotnaidí iadsan) an fhadhb atá agat, an bhfuil sé iomarcach roinnt bheag piotal a íobairt le cúnamh na gailsí a bhailiú chugat?

Is féidir leis na feithidí sin a mbíonn an oiread díobh i ngairdín go mbíonn siad ina lotnaidí, dochar nó lagú tromchúiseach a dhéanamh ar phlanda. Is gnách gur gá líon na bhfeithidí a rialú ar bhealach éigin chun an dochar is féidir leo a dhéanamh a theorannú. Tá go leor ceimiceán ar fáil chun an jab a dhéanamh. Baintear úsáid go forleathan as na ceimiceáin seo (feithidicídí agus lotnaidicídí) ach ar an drochuair, is mó go mór an dochar ná sochar a dhéanann siad. Is fearr an réiteach nádúrtha.

Feithidicídí

Tá raon leathan feithidicídí agus lotnaidicídí ar fáil ar an margadh tráchtála. Tá siad ar fad beagán difriúil lena chéile maidir leis an méid a mhaítear gur féidir leo a dhéanamh agus maidir leis na ceimiceáin atá iontu, ach tá roinnt tréithe tábhachtacha acu atá cosúil lena chéile freisin. Nimheanna an-láidir is ea na ceimiceáin sna hullmhóidí seo agus déanann siad an-díobháil don fhiadhúlra. Is é sin an bealach a oibríonn siad. Ní bhíonn ach beagán, má bhíonn an méid sin féin, spriocdhírithé ar lotnaid amháin go sonrach. Is é an chaoi go ndéanann a bhformhór gaisce as a bheith in ann raon leathan de lotnaidí gairdín a mharú. Rud ligtear i bhfaillí a lua ar na paicéid ná go ndéanann siad dochar do i bhfad níos mó rudaí ná díreach an lotnaid a bhfuil futhu díriú air.

Nuair a ionghabhann an lotnaid ar spriocdhíriodh uirthi an nimh agus nuair a fhaigheann sí bás, fanann an

nimh i gcolainn an íobartaigh go fóill. Creach éasca is ea drúchtín nó míol críon marbh agus ní fada go mbeidh sé ina chuid den slabhra bia, agus an nimh a mharaigh é leis. Ní bheidh an dáileog nimhe seo marfach aisti féin do spideog nach bhfuil in amhras faoin mbia – ach ní itheann spideoga díreach béile amháin in aghaidh an lae. Beidh i bhfad níos mó béilí éasca (nimhithe) ina luí roimh éin neamhamhrasacha de thoradh do sheala mar mharfóir lotnaidí. Ná bí ag gearán mar sin faoina theirce is atá smólaigh nó meantáin ghorma i do ghairdín má bhíonn gach ré béile a aimsíonn siad nimhithe.

Rialuithe Nádúrtha/Bitheolaíochta

Sula ndéanann tú iarracht lotnaid a dhíbirt amach as do ghairdín, tosaigh ar dtús trí smaoineamh faoin gcúis go bhféadfadh an lotnaid a bheith ann. Díreach ar nós an duine, is éasca mar a thiocfadh tinneas ar phlandaí má bhíonn siad thíos le strus. Tá go leor fachtóirí ann a d'fhágfadh go mbeadh planda ag fulaingt struis. Mura mbíonn an ithir draenáilte sách maith, má bhíonn sí ró-thirim, nó mura mbíonn dóthain ábhair orgánaigh inti, beidh na plandaí thíos leis. Ar an gcaoi chéanna, má bhíonn an iomarca nó gan a dhóthain solas gréine á fháil ag an bplanda, is féidir leis bheith faoi strus agus níos so-ionsaithe ag lotnaidí.

Bíonn creachóirí ag formhór na bplandaí agus na n-ainmhithe sa dúlra. Ar an gcaoi chéanna is atá an chuileog ghlas ina creachóir don bheith gheal (*silverbirch tree*), tá an bhóin Dé, idir bhóiní fásta agus larbhaí, ina gcreachóirí don chuileog ghlas. Nuair a tharlaíonn sé go mbíonn cuileoga glasa ina lotnaidí, tá sin amhlaidh de bharr nach bhfuil dóthain bóiní Dé thart, toisc nach bhfuil dóthain láithreán ar foscadh do na bóiní fásta leis an ngeimhreadh a chaitheamh iontu b'fhéidir. Is féidir bóiní Dé a cheannach áfach le tabhairt isteach i

do ghairdín. Is féidir le go leor ionad orgánach gairdín iad a ordú isteach duit. Éiríonn le hiarrachtaí le plandaí a chur lena ngabhann tréithe áirithe chun creachóir na lotnaide a mhealladh nó chun an lotnaid a chur uait go díreach. Seo roinnt réiteach nádúrtha eile le lotnaidí a rialú:

Seangáin: cuir miontas taobh le doras na cistine chun iad a chur uait.

Cuileog Dhubh: meall a gcreachóir, an bheach ghabhair (*hoverfly*), trí luibheanna aramatacha a chur in aice an limistéir mar a bhfuil an fhadhb. Bóiní Dé freisin.

Banóg mhór (*Cabbage White butterfly*): meallann luibheanna aramatacha cuileoga icneomónacha, atá ina creachóir.

Cuil chairéad: spréigh púdar gairleoige le linn duit a bheith ag cur síolta agus ina dhiaidh.

Cuileog Ghlas/aifidí: bóiní Dé agus síobhais (*chives*), peirsil agus gairleog a chur chomh maith.

Feithidí gainneacha: tá bóiní Dé agus Anthocorus nemorum ina gcreachóirí. Cuimil de na plandaí iad le huisce gallúnaí agus ceirt.

Tripeas (*thrips*): scaird láidir uisce ar chrainn. Tarraing forc gairdín thar leaba phiseanna ionas go mbeidh éin in ann larbhaí a ithe.

Foinsí/Tuilleadh léitheoireachta:

The Green gardener's Handbook le Margaret Elphinstone agus Julia Langley

Talking Wild le hÉanna Ní Lamhna

The Pocket Guide to Insects of the Northern Hemisphere le George Mc Gavin

Garden Wildlife le Bob Gibbons

The Worlds of Ants, Bees and Wasps le Brian Vesey-FitzGerald

Bileoga faisnéise ENFO: Gairdín Fiadhúla a Dhéanamh, Linn Ghairdín a Dhéanamh, Crainn i bhFálta Sceach, Beacha Meala – Fíricí Spéisiúla



Arna eisiúint ag:
ENFO - Seirbhís Eolais an Chomhshaoil
17 Sráid Naomh Aindrias,
Baile Átha Cliath 2, Éire

Teil: (01) 8883910
Lóghlaoch: 1890 200191
Faics: (01) 888 3946
r-phost: info@enfo.ie
www.enfo.ie

Scríobh chuig nó tabhair cuairt ar ár nIonad ag an seoladh thuas nó féadfaidh tú na seastáin eolais ENFO ag Oifig d'Údaráis Áitiúil/Leabharlaine Contae a sheiceáil amach.

Seirbhís leis an Roinn Comhshaoil agus Rialtais Áitiúil is ea ENFO

Arna phriontáil ar pháipéar athchúrsáilte 2005

