

ocsaiginithe. Is iad seo na plandaí a fhágfaidh linn shláintiúil agat toisc go mbíonn siad san iomaíocht le halgaí le haghaidh cothaitheach san uisce agus go bhfagann siad algaí gan ábhar a gcothaithe (Algaí is ea na plandaí fíorbhídeacha a thugann ar uisce dath glas a chur de). Is iad na plandaí ocsaiginithe is coitianta ná *Eloдея canadensis* (Tím uisce), *Myriophyllum specatum* (Líonánach) agus *Patamogeton crispus* (Duileasc abhann catach) agus ba chóir go mbeidís ar fáil ag ionaid ghairdín a choinníonn plandaí uisce. Is luachmhar le héisc na plandaí seo, mar go mbaineann siad úsáid astu agus uibheacha á sceitheadh acu, agus mar bhia freisin. Cuir na plandaí i dtráidirí tanaí líonta le gnáthhithir ghairdín (gan leasú) agus cuir gairbhéal mar chlúdach anuas orthu ionas nach scaipfead an ithir. Mar rogha air sin, d'fhéadfá na plandaí a chur go díreach i leibhéal gainimh, gairbhéil nó droch-fho-ithreach arna spré thar an línealach. Soláthróidh sé seo comhshaol níos nádúrtha. Ba chóir plandaí ocsaiginithe a bheith in thart faoin gceathrú cuid den linn, mar riail ghinearálta.

Pointe tábhachtach eile le cuimhne a choinneáil air maidir le linn shláintiúil a chothabháil ná plandaí a bheith i láthair a thugann scáth faoi na duilleoga a bhíonn ar foluain leo. Bíonn Duilleoga Báite úsáideach sa chúram seo agus is iomaí cineál atá ann. Ba chóir thart faoin tríú cuid den dromchla a chlúdach le fásra ar foluain.

Tá raon iomlán plandaí ann a bhíonn feiliúnach le cur thart faoin imeall tanaí. Áirítear Seileastraim, Riascbláthanna órga, Feileastraim, Luachra, Féir Uisce agus Pónairí Corraigh orthu sin.

## Ainmhithe

Níor chóir éisc a thabhairt isteach go ceann roinnt seachtainí tar éis duit na plandaí a chur ann. Cuireann sin ar chumas na bplandaí iad féin a dhaingniú.

Comhairle mhaith ná speicis nádúrtha a chur ann amhail Snáthaidí Mara. D'fhéadfá Éisc Órga nó Oirf a thabhairt isteach ach ba chóir iad siúd a fhágáil amach ar mhaithe leis na torthaí is fearr a fháil toisc go mbíonn siad ag sealgairacht ainmhithe is lú ná iad. (Níor chóir éisc a thabhairt díreach isteach chuig an linn. Ba chóir an gabhdán ina bhfuil siad á n-iompar a chur ar foluain sa linn ar feadh thart faoi uair a chloig nó mar sin go dtí mbíonn an gabhdán ar aon teocht leis an linn. Is féidir iad a scaoileadh ansin). Ní gá éisc a bheathú i linn shláintiúil. Is féidir seilidí fionnuisce a thabhairt isteach freisin. Déanfaidh cineálacha eile ainmhithe an linn a choilíniú go nádúrtha nó is féidir iad a thabhairt isteach trí roinnt láibe a thógáil sa linn atá socair daingean cheana féin. Beidh saibhreas ainmhithe beaga éagsúla sa láib seo. Is féidir le froganna dul chun cónaí ann nó is féidir sceathrach (*spawn*) a thabhairt isteach, ach cuimhnigh gur gá ceadúnas a fháil ón tSeirbhís Fiadhúlra le sceathrach froganna a thógáil ó limistéir fhiáine.

## Cothabháil

Is é an jab is tábhachtaí atá le déanamh ná duilleoga a choinneáil amach as an linn, toisc go ndianscaoiltear (*decompose*) iad, rud a fhágann fadhb le truailliú. Is féidir teacht roimh an bhfadhb seo trí líontán a chur os cionn na linne san fhómhar. Ba chóir fásra neamhbheo agus fásra phlandaí na linne atá ag fáil bháis, a bhaint as an linn freisin. Is féidir go gcaithfead roinnt plandaí a thanú tar éis roinnt blianta, agus déantar seo trí iad a thógáil aníos agus a roinnt san earrach díreach agus iad ag tosú ar an bhfás. Ba chóir go sáródh éisc an geimhreadh toisc go mbíonn siad ag geimhriú ar bhun na linne. Ba chóir poll a leá san oighear áfach má leanann aimsir sheaca ar aghaidh ar feadh píosa – níor chóir é a scoilteadh toisc go bhféadfadh seo a bheith marfach do na héisc.

## Tá téacs na bileoige seo bunaithe ar bhileog le hIonntaobhas Fiadhúlra na hÉireann.

Ionntaobhas Fiadhúlra na hÉireann  
21 Bóthar Northumberland,  
Baile Átha Cliath 4.  
Teil: (01) 660 4530  
Faics: (01) 660 4571  
Ríomhphost: [enquiries@iwt.ie](mailto:enquiries@iwt.ie)  
[www.iwt.ie](http://www.iwt.ie)



Arna eisiúint ag:  
ENFO - Seirbhís Eolais an Chomhshaoil  
17 Sráid Naomh Aindrias,  
Baile Átha Cliath 2, Éire

Teil: (01) 8883910  
Lóghlaoch: 1890 200191  
Faics: (01) 888 3946  
r-phost: [info@enfo.ie](mailto:info@enfo.ie)  
[www.enfo.ie](http://www.enfo.ie)

Scríobh chuig nó tabhair cuairt ar ár nIonad ag an seoladh thuas nó féadfaidh tú na seastáin eolais ENFO ag Oifig d'Údaráis Áitiúil/Leabharlainne Contae a sheiceáil amach.

Seirbhís phoiblí saor in aisce is ea ENFO de chuid na Roinn Comhshaoil, Oidhreacht agus Rialtais Áitiúil.

Arna phriontáil ar pháipéar athchúrsáilte  
Feabhra 2003





## AN FIADHÚLRA

eolas ar an gcomhshaol

[www.enfo.ie](http://www.enfo.ie)



# Linn Ghairdín a Dhéanamh

Cuireann linn diminsean nua le gairdín toisc go gcuirtear ar chumas duine raon iomlán nua plandaí agus ainmhithe a thabhairt isteach nárbh fhéidir a thabhairt isteach murach an linn a bheith ann. Is cosúil go mbíonn an gairdín níos mó de bharr scáil shíorathraitheach na spéire, lena dtugtar solas agus spás go leibhéal na talún. Is sciobtha mar a théann linn in inmhe agus is beag cothabháil is gá a dhéanamh uirthi. Is é an t-am is fearr le tosú ar an linn ná mí Dheiridh Fómhair/na Samhna.

### Suíomh

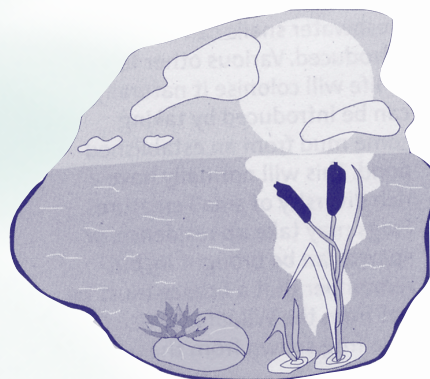
Is breá le gach planda uisce solas díreach ón ngriain mar sin bíonn sé tábhachtach an linn a shuíomh in áit ghrianmhar lena chinntiú go bhfásfaidh na plandaí go beoga agus go mbeidh comhshaol sláintiúil ann dá bharr do na héisc is na hainmhithe. Ba chóir an linn a shuíomh ar an bpointe is ísle den ghairdín mar is anseo a tharlódh uisce go nádúrtha.

### Cruth

Níl aon rialacha ann maidir leis an gcruth is cóir a chur ar linn, ach má bhíonn gairdín an-ordúil agat áfach, ba chóir go mbeadh an linn ar chruth ordúil le dul leis – ar chruth dronuilleoige nó ciorcail. Seachas sin, is fearr linnte ar chruth áirse nó cuair mhóir agus is iadsan is mó a bhíonn ina gcuid phleisiúir don tsúil.

### Ábhar

Tá raon ábhar ann ar féidir linn a dhéanamh astu. Bíonn linnte righne réamhdhéanta de phlaisteach nó ghloine shnáithíneach ar fáil. Bíonn siad costasach agus ní fhágann siad mórán smacht ag an duine ar an gcruth a bheidh orthu. Bíonn líneálach (*liner*) solúbtha níos fearr agus níos simplí le suiteáil. D'fhéadfadh sé bheith de pholaitéin, a bhíonn saor, ach a sheargann tar éis roinnt blianta agus é faoi ghathanna ultraivialte na gréine. Is éasca a pholladh. Bíonn Polaivinilclóiríd (PVC) níos láidre ach baineann na míbhuntáistí céanna leis sin agus a bhaineann le polaitéin. Ní féidir ceachtar díobh a dheisiú. Is é rubar búitile an ceann is costasí ach maireann sé ar feadh na mblianta. Is beag nach ábhar domhillte atá ann agus is féidir a dheisiú.



### Doimhne

Tagann an dianobair ina dhiaidh seo, mar atá, an linn a thochailt. Ba chóir an cruth a mharcáil amach le píosa téada agus an ithir a bhaint amach. Cinntigh nach mbíonn aon chlocha nó mhaidí géara fágtha mar d'fhéadfaidís seo an líneálach a pholladh. Is é an cruth idéalach ná cruth cosúil le fochupán a bhfuil na taobhanna an-réidh air agus fána éadoimhne leis na himill. Comhairle mhaith ná sraith thanaí ghainimh a leagan faoi bhun an líneálaigh le gníomhú mar chúisín. Déanfaidh nuachtáin thaise cúis chomh maith.

### Líonach (*filling*)

Ba chóir an líneálach a spré ansin agus an linn a líonadh le huisce ón lár amach. De réir mar a líontar í, brúfaidh an t-uisce an líneálach amach sa chaoi is go dtiocfaidh sé le cruth na linne. Ba chóir filltíní (*creases*) a réiteach. Nuair a bhíonn an linn líonta, ba chóir fuíollach an líneálaigh a bhearradh, ach fág troigh de nó mar sin timpeall ar an linn ar fad. Ba chóir é seo a shacadh isteach i i dtrínse tanaí agus a chlúdach le fóid, leaca nó clocha míne. Ba chóir ligean don uisce suí go socair ar feadh cúpla seachtain sula gcuireann tú plandaí ann.

### Plandaí a Chur

Is iad na chéad phlandaí atá le tabhairt isteach ná plandaí